

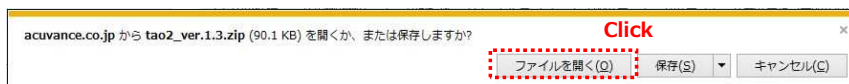
準備

I TAO II (セカンド)のファームウェアをホームページよりダウンロードします

I-① 弊社ホームページ内、[製品のアップデート]にある“TAO II (セカンド)用ファームウェア”のダウンロードボタンをクリックします。(ダウンロードは無償です)



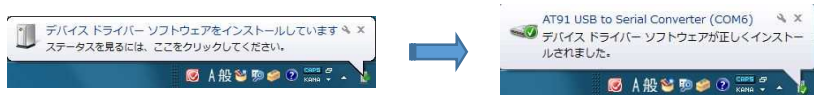
I-② ファイルを開く (O) をクリックします



I-③ 開かれたフォルダに[TAO II Ver.○.○.upd]があれば、ファームウェアファイルのダウンロードは完了です。このファイルは後の工程 (III-②) で使用しますので、保存場所 (デスクトップ等) を確認しておいてください。

II PCがTAO II を認識するか確認します

II-① TAO II に付属しているUSBケーブルを使用し、PCとTAO II のUSBケーブル接続端子を接続します。(※このとき、TAO II の電源は事前にOFFにしてください。) TAO II をPCに接続したときのみ、デバイスドライバソフトウェアのインストールメッセージが画面右下に表示されます。デバイスドライバが正常にインストールされたことを確認の上、II-②に進んでください。

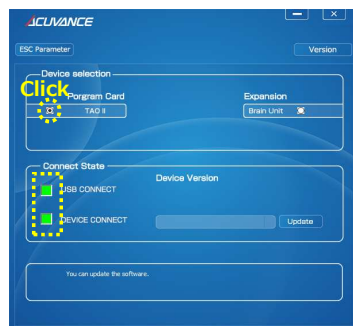


※ここでデバイスドライバのインストールが正常に完了しない場合、“書き換えツールをインストール後、『TAO II (セカンド)』を接続してもデバイスドライバがインストールできない場合 (PDF)”をご参照ください。(PDFファイルは書き換えツールダウンロードページ内にあります)

II-② TAO II (セカンド)・ブレインユニット専用書き換えツールのアイコンをダブルクリックし、書き換えツールを起動します。



右図、プログラムカードのチェックサークルをクリックした後、“USB CONNECT”及び“DEVICE CONNECT”が赤から緑に変われば、PCは正常にTAO II を認識しています。(アップデートが可能な状態です)



PCとTAO II の通信状態によっては緑に変わらない場合があります。この場合は、シグナルが赤から緑に変わるまでTAO II の右側面にあるリセットボタンを数回押してください。

以上でアップデートの準備は完了です。III-①へ進んでください。

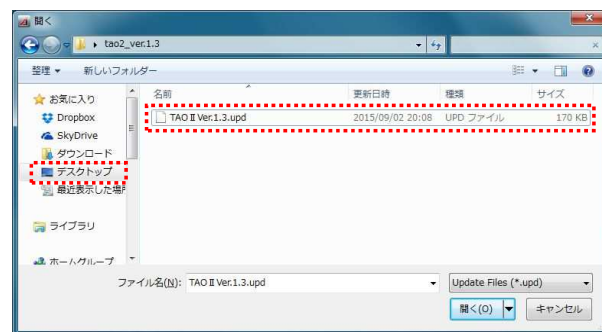
TAO II をアップデート

III TAO II (セカンド)をアップデートします

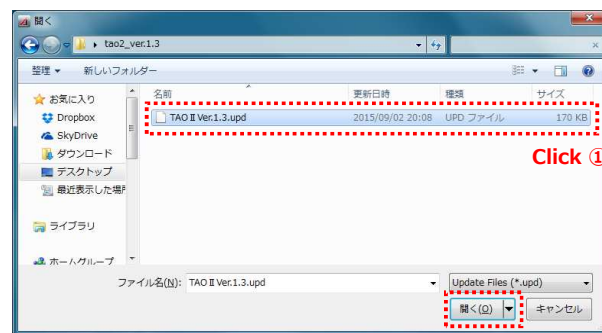
III-① II-②の状態からアップデートを始めます。まずは、“Update”をクリックします。



III-② TAO II をどのファームウェアに書き換えるか選択するウィンドウが現れます。I でダウンロードしたファームウェアファイルをウィンドウに表示させます。(下図は、I でファームウェアファイルをデスクトップに保存した場合です)



III-③ ファームウェアをクリックして選択した状態にし、“開く”をクリックします。



III-④ アップデートが始まり、パーセンテージのカウントがスタートします。



III-④ 100パーセントに達すると、“Successfull”と表示されます。これでTAO II のアップデートは完了です。



以上でアップデートは完了です。

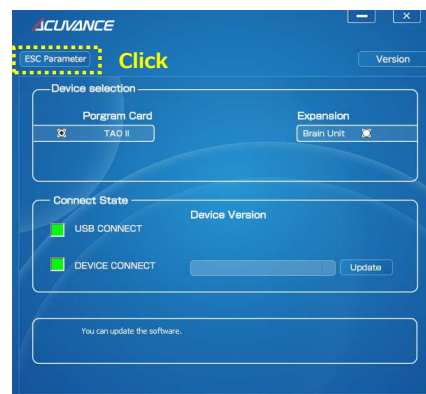
※TAO II のソフトウェアバージョンはPCには表示されませんので、TAO II 本体の画面上にて、バージョン情報 (TAO II 取扱説明書 P.16) をご確認ください。

ESCパラメータ メイン画面

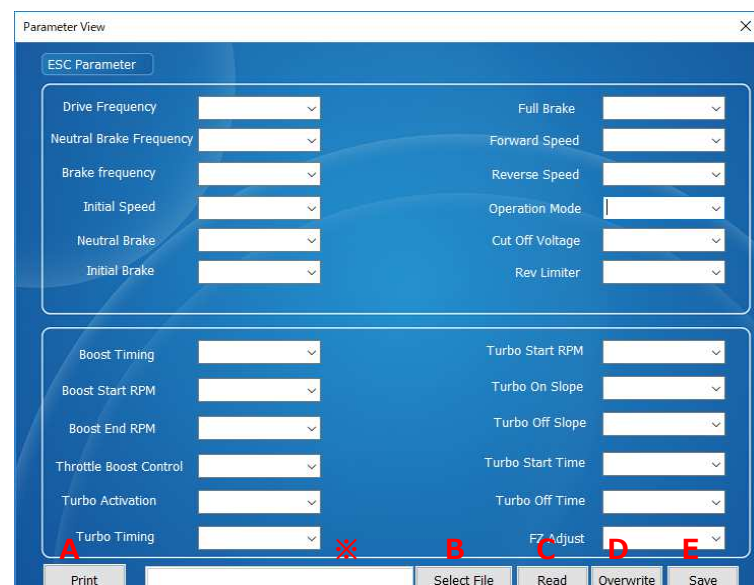
① TAO II (セカンド)・ブレインユニット専用書き換えツールのアイコンをダブルクリックし、書き換えツールを起動します。



② 画面左上にある“ESCパラメータ”をクリックすると、下記画面が現れます。



ESCパラメータ画面



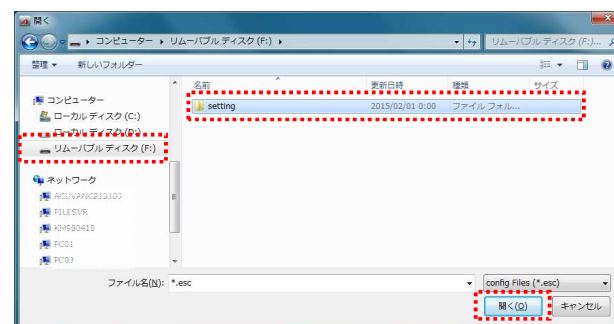
コマンド説明

- A [Print]** ...ESCパラメータ画面を印刷します
- B [Select File]** ...ESCパラメータ画面に表示させるセッティングデータファイルを選択します。
- C [Read]** ...Bで選択したセッティングデータファイルの読み込みを実行し、パラメータを画面上に表示させます
- D [Overwrite]** ...Cでデータ読み込みを実行後にESCパラメータ画面上で編集したデータを“上書き”保存します
- E [Save]** ...Cでデータ読み込みを実行後にESCパラメータ画面上で編集したデータを“別名”で保存します

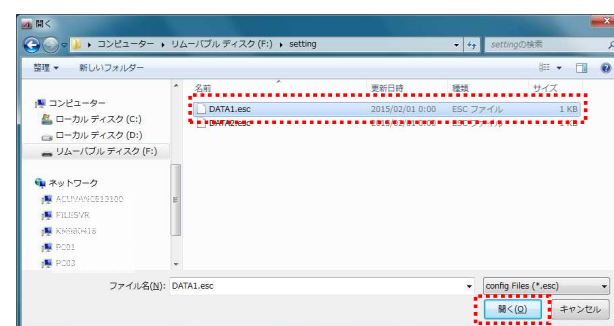
セッティングの編集と保存

① TAO II (セカンド)からMicro SD カードを抜き、市販のカードリーダー等を利用してPCに接続します。 ※Micro SD カードをTAO II から抜き取る際は、必ずTAO II の電源をOFFにしてから行ってください。

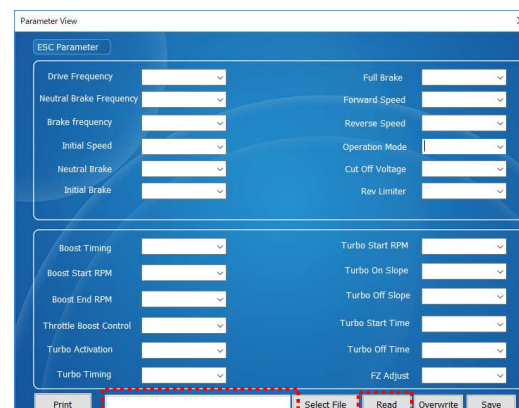
② ESCパラメータ画面、“Select File”をクリックすると、読み込むデータを選ぶ画面が現れます。画面内左の“リムーバブルディスク”をクリックすると“Setting”フォルダが表示されますので、これを選択 (クリック) し、“開く”をクリックします。



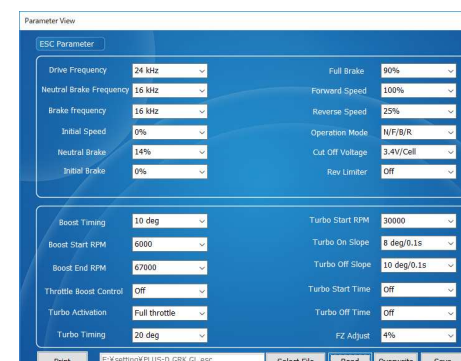
③ TAO II にて作成・保存したデータファイルが表示されますので、読み込みたいファイルを選択 (クリック) し、“開く”をクリックします。



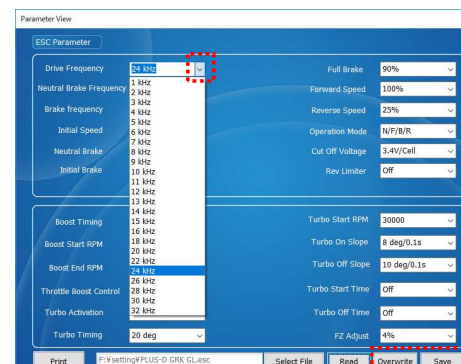
④ “選択ファイル表示窓”に③で選択したファイル名が表示されていることを確認し、“Read”をクリックします。



⑤ 各パラメータが表示されます。



⑥ パラメータ値を変更する際は、各々のプルダウンメニューから値を選び変更します。変更完了後、セッティング内容を上書き保存する場合は“Overwrite”を、別名保存する場合は“Save”をクリックし、編集内容を保

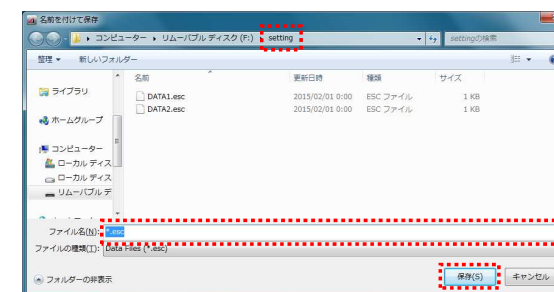


⑦ セッティングデータの保存が完了したら、ESCパラメータ画面を閉じ、お使いのPCにて定められた手順に従い、Micro SD カードをPCから取り外します。

⑧ TAO II にMicro SD カードを差し込みます。この時、必ずTAO II の電源はOFFの状態にしてからMicro SD カードを差し込んでください。電源がONのまま差し込むと、TAO II がMicro SD カードを認識いたしません。

⑨ TAO II の電源をONにすると、自動的にMicro SD カードを認識します。PCで編集したセッティングデータは、TAO II 本体で編集・保存したデータと同様の方法でデータリンク等を行ってください。

別名保存時の注意



パラメータ画面にて“保存”をクリックすると、上記ウインドウが現れます。“ファイル名”の欄に新しいファイル名 (半角) を入力し、“保存 (S)” をクリックしてください。

(拡張子“.esc”の入力は不要です。ファイル名のみ入力してください。) このとき、ファイルは必ずMicro SD カード内の“setting”フォルダの中に保存してください。これ以外のフォルダに保存したファイルは、TAO II 上で表示することができません。また、“setting”フォルダのフォルダ名は変更しないでください。TAO II が認識するフォルダは、“setting”という名前のフォルダのみ